

互助会報

令和6年2月29日

No.251

岩手県教職員互助会
広報紙



表紙写真 スピード出てるね 【冬の部 入選】

達下 才子 (任意継続会員)

《撮影者のひとこと》

待ちに待った雪。大人は雪かきに追われていますが、キャーキャー声を上げて、そりを引いてもらう子供たちを撮影しました。スピード感に大喜びしながらも、後ろの弟を気遣う様子が可愛らしかったです。

《講評》

そりすべりをする姉弟だろうか、吹雪などお構いなし、弟の笑顔を見つめる姉、二人のいい瞬間を捉えた。

CONTENTS

事務局から 2~3

理事会・評議員会開催状況 3

公益文化事業について 4

「互助会報」表紙写真入賞者決定 5

今、学校から 5

◎矢巾町立矢巾東小学校 校長 小原 賢

わたしの見聞録 6

◎北上市立鬼柳小学校 教諭 長野 恭史

みんなの投稿広場 6

◎冬の部 佳作入賞作品

気になる健康アドバイス 7

◎脳梗塞と血圧管理

岩手の文学風土誌 名作紀行 8

◎啄木の被災・賢治の被災

事務局から

一般財団法人岩手県教職員互助会定款及び運営規則の一部改正により、令和6年4月1日から、公立学校共済組合に加入する再任用短時間勤務職員（定年前再任用短時間勤務職員及び暫定再任用短時間勤務職員）は互助会会員資格を有することになります。

共済組合加入者に係る互助会会員資格の適用区分 **【※令和6年4月1日から】**

共済組合員種別	任用区分	互助会会員資格
一般・船員一般	本採用	有
	再任用教職員(常勤)	有
	任期付教職員(常勤)	有
	会計年度任用職員(フルタイム)(12月超)	有
短期・船員短期	臨時的任用教職員	有
	<u>再任用教職員(短時間)</u>	(※) 有
	任期付教職員(短時間)	—
	会計年度任用職員(フルタイム)(12月以内)	—
	会計年度任用職員(パートタイム)	—



【令和6年度 新たに会員資格を取得する方に係る手続き】

互助会の資格を取得する方は、次表により所属長を経由して関係書類を提出してください。

(1) 公立学校共済組合に加入する方

区 分	提出書類		会員資格取得 届出書 (様式第101号)	辞令書の 写し	
	任用形態等	組合員種別			
本採用 ※1	—	一般	○		
任期付(常勤) ※2	—	一般	○	○	
臨時的任用	—	短期	○	○	
会計年度任用フルタイム(12月超) ※2	—	一般	○	○	
定年前再任用短時間	—	短期	提出書類は ありません。 ※3		
暫定再任用	常勤	一般			
	短時間(新規に再任用となる方)	短期			
	短時間(既に再任用中の方) ※4	短期	○	○	
他共済からの転入	—	一般	○		

(2) 特別会員(会員番号がGから始まる方)

区 分	提出書類		会員資格取得 届出書 (様式第101号)	辞令書の 写し	岩手銀行 本支店の 通帳又は キャッシュカード の写し (会員本人名義) ※6
	任用形態等	健康保険			
公立学校等から 岩大附属小・中・特別支援へ異動した方	文科省 共 済		○ ※5		
新規採用 ※2			○		○
再 雇 用	常 勤	協 会 けんぽ	○	○	
	短時間(新規に再雇用となる方)		○	○	
	短時間(既に再雇用中の方) ※4		○	○	○
			資格取得日 令和6年4月1日		

- ※1 臨時的任用教職員等で既に互助会に加入している方が引き続き本採用になる場合は、提出の必要はありません。
- ※2 任期付短時間勤務職員、12月以内のフルタイム会計年度任用職員、パートタイム会計年度任用職員は、互助会加入対象外です。
- ※3 退職日から互助会資格が継続するため、資格取得の届け出は必要ありません。
- ※4 既に短時間の暫定再任用(再雇用)職員として勤務し令和6年度も任期を更新される方は、令和6年4月1日から互助会加入となりますので、書類を提出してください。
- ※5 会員番号がGから始まる番号に変更になります。異動後の所属から提出してください。
- ※6 岩手銀行本支店口座は、互助会給付金を振込むためのものです。以前に、岩手銀行本店の共済・互助会口座を開設し、現在も所有している方は、その通帳の写しを提出してください。
なお、口座を長期間使用していない場合、凍結されていることがありますので、最寄りの岩手銀行本支店にて事前に確認のうえ提出してください。



一般財団法人岩手県教職員互助会給付規程の一部改正により、令和6年4月1日診療分から療養給付金(会員及び家族)の算定方法が変更されます。

※医療機関窓口負担額 - 共済組合等給付金 - **2,600円** × 0.92 = 互助会給付金 (10円未満切捨て)

※同一月、同一医療機関、同一診療科毎に集計した額

会員及びその被扶養者が疾病又は負傷により、医療機関で診療を受けた場合において、療養に要した費用のうち、公立学校共済組合又は文部科学省共済組合等で給付する額及び国又は地方公共団体で支払う公費負担額を控除した額が、**2,600円**を超えたときに給付します。給付額は当該控除後の額から**2,600円**を控除し、0.92を乗じた額(10円未満切り捨て)となります。

※下線部分が、**2,500円から2,600円に変更されます。**

年度末・年度初めの事務手続きについて ～所属担当者の方へ～

● 自己啓発休業、配偶者同行休業、大学院修学休業を取得する会員がいる場合

休業期間中の掛金は、毎月、又は一括により振込依頼書での納入になります。
事前に互助会に連絡のうえ次の書類を提出してください。【※休業前に手続きをお願いします。】
・休業中掛金納入申出書…様式は、互助会のホームページ「様式集」からダウンロードできます。
・辞令書の写し………期間に変更が生じた場合は、その都度提出してください。



● 令和5年度小学校入学祝金請求書について

令和6年4月に小学校又は特別支援学校小学部に入学する子(平成29年4月2日から平成30年4月1日生)が対象です。
父母とも会員の場合には、両方に給付されます。
「小学校入学祝金請求書(様式第106号)」に所属会員分を取りまとめ令和6年4月1日以降提出してください。



● 特別会員の所属担当者の方へ

年度末人事異動について、別途通知による「令和6年度定期人事異動報告書」を令和6年3月22日(金)までに提出してください。

令和6年度から「任意継続会員」になる皆様へ

加入期間について

任意継続会員の期間は2年間で、短期給付事業と厚生福利事業の給付を受けることができます。



加入方法について

現職中に互助会の資格を有している方で、退職後、引き続き公立学校共済組合の任意継続組合員になる方は、同時に互助会の任意継続会員となります。公立学校共済組合岩手支部に「任意継続組合員申出書(様式第60号)」を提出することで手続き終了です。

なお、文部科学省共済組合、全国健康保険協会加入の方は「任意継続会員申出書(様式第205号)」を直接、互助会に提出してください。

掛金額及び納入方法について

掛金は6ヶ月分又は12ヶ月分の前納とし、振込依頼書をご自宅に送付します。期限までに掛金を納入してください。

現在継続中の「任意継続会員」の皆様へ

令和5年度中に任意継続会員になった方

3月上旬に掛金の振込依頼書を送付しますので、期限までに掛金を納入してください。

任意継続会員の継続を希望しない場合

「任意継続組合員資格喪失申出書(様式任8)」を公立学校共済組合岩手支部に提出してください。

会員番号が「S」から始まる会員の方は、互助会ホームページから「任意継続会員資格喪失申出書(様式第206号)」を取得・記入し、互助会に提出してください。

令和4年度中に任意継続会員になった方

資格取得日から2年経過で資格喪失となります。4月1日に2年を経過していない方には、振込依頼書を送付しますので、期限までに掛金を納入してください。

互助会貸付金を償還中の方で退職又は人事異動等で退会する方へ

貸付金は4月25日(木)までに全額返済していただきます。4月1日から再任用となる方も同様に返済していただきます。

退職・退会前に全額返済する場合は、3月1日(金)までに互助会に連絡してください。振込依頼書を送付します。

納期限は3月22日(金)です。

退職・退会後に全額返済する場合は、生きがい対策支援助成金等の給付金を返済額に充当します。これに係る手続きは不要です。

充当後残額が生ずる場合は、未償還残額の振込依頼書を送付します。納期限は4月25日(木)です。

理事会・評議員会開催状況

(互助会報No.249 紙面掲載以降の状況)

理事会、評議員会では以下の議案等について審議され、いずれも原案どおり承認されました。

第4回理事会

令和5年12月20日(水) 開催

報告事項1 療養給付について
報告事項2 財務状況について
協議事項1 健全な財政運営の維持について
協議事項2 再任用短時間勤務職員の互助会加入について

第2回評議員会

令和6年1月29日(月) 開催

議 事 一般財団法人岩手県教職員互助会定款の一部改正について

第5回理事会

令和6年2月1日(木) 開催

提案事項 一般財団法人岩手県教職員互助会運営規則の一部改正について

第6回理事会

令和6年2月9日(金) 開催

報告事項1 公益目的支出計画実施事業(公1 学校及び児童生徒活動への支援事業)について
報告事項2 給付金の振込口座について
議案第1号 令和5年度補正予算(案)について
議案第2号 一般財団法人岩手県教職員互助会給付規程の一部改正について
議案第3号 令和6年度役員賠償責任保険契約の締結について
議案第4号 令和6年度事業計画(案)及び予算(案)について
議案第5号 一般財団法人岩手県教職員互助会事務決裁規程の一部改正について
議案第6号 令和5年度第3回評議員会の開催について



第52回岩手教育芸術祭 美術展

芸術祭賞



絵画部門 「Spindle-shaped_1993-2023」
溝口 昭彦 (盛岡)



書道部門 「古今和歌集より」
横田 朗子 (一戸高等学校)



写真部門 「旅立の朝」
蜂谷 福夫 (奥州)

第52回岩手教育芸術祭が令和5年11月11日(土)から14日(火)の4日間、岩手教育会館を会場に開催されました。

絵画(絵画、彫刻、工芸)、書道、写真の各部門に約150点の作品が出品され、盛岡城跡公園の紅葉が美しいこの季節、たくさんの方が会場を訪れ芸術の秋を堪能していました。

紙面で芸術祭賞、優秀賞及び奨励賞入賞の皆さまを紹介します。

教職員互助会は公益文化事業の一環として、岩手教育会館、岩手県高校教育会館、及び岩手県退職教職員互助会の教育関係団体とともに、岩手教育芸術祭を主催しています。

優秀賞

絵画部門

「日脚伸ぶ」
「陽」

橋場 恒弘 (矢巾)
谷藤真由美 (花巻)

書道部門

「耶律楚材句」

藤岡 宏章 (盛岡教育事務所)

写真部門

「復興そして躍進を願って」

北井崎 昇 (盛岡)

奨励賞

絵画部門

「cool flower」
「人智を超えて」
「第十八玉丸」
「午睡」
「片ひざを立てる女-23」

高橋 邦法 (紫波)
伊藤真理子 (盛岡)
伊藤 勇 (奥州)
平山由紀子 (盛岡)
新藤 彰一 (滝沢)

書道部門

「藉(たがやす)」
「趙嘏詩」
「百雑碎」
「剣舞」
「金槐和歌集」

三浦 真琴 (盛岡第一高等学校)
吉田 充 (安代小学校)
上野 光久 (軽米高等学校)
滝川小百合 (花巻北高等学校)
石村 廣志 (盛岡)

写真部門

「銀河牧場の夜」
「晩秋の清流」
「七色のシャワー」
「帰り道」
「青い沼」

河東田康昭 (奥州)
山崎 三枝 (盛岡)
黒田 隆治 (盛岡)
達下 才子 (奥州)
浅川 義廣 (奥州)

審査員

絵画部門：金井 保憲、書道部門：野田みどり、写真部門：村井 真

※敬称略

会場風景

第52回岩手教育芸術祭 講演会

令和5年12月9日(土)、岩手教育会館・多目的ホールを会場に、快眠セラピスト・睡眠環境プランナーの三橋美穂さんを講師に迎え「快適睡眠術～新しい時代を私らしく生きる～」と題し講演いただきました。約150人の方々が参加し、「睡眠」について熱心に聴講されていました。



令和6年度「互助会報」表紙写真入賞者が決定しました!

互助会報表紙写真募集にご応募いただきありがとうございます。
2月2日(金)に審査会を実施し、入賞作品が次のとおり決定しました。
入賞作品は令和6年度に発行される「互助会報」に掲載されます。



最優秀賞

夏の部 「格闘」
達下 才子 (任意継続会員)

優秀賞

春の部 「応援の華」
大坊 明美 (花巻市立東和中学校)

入選

秋の部 「夜のお目目」
大森 響生 (前沢明峰支援学校)

冬の部 「あったかいね」
達下 才子 (任意継続会員)

佳作

春の部 「ゴールの喜び」
「負けないぞ!」

「天までとどけ1・2・3!」
夏の部 「ゴールドラッシュだ!」
「ひまわり」

秋の部 「脱穀日和」
「いっしょにうたお!」

冬の部 「イルミネーション」

達下 才子
(任意継続会員)
鈴木 絵津子
(盛岡第一高等学校)
山崎 隆士
(宮古市立田老第一中学校)
山崎 隆士
(宮古市立田老第一中学校)
松本 美子
(岩手町立沼宮内中学校)
達下 才子
(任意継続会員)
長野 和歌子
(気仙光陵支援学校)
諸岡 理恵
(岩手県立図書館)

◎審査委員長 講評

日頃忙しい教育活動の中、ご応募いただきありがとうございました。頂いた写真には、秋サケ掘み取り大会のサケと取っ組み合う瞬間、新しい学年が始まり夢いっぱいに輝く瞳、笑顔の運動会など、とてもいい写真をお送りいただきました。例年より冬の部の応募数が少なかったのは、暖冬で雪を背景とした写真撮影が難しかったためでしょうか。広い岩手県のこと、雪が見られる地域の学校におられる先生方、奮ってご応募いただきたいと思います。雪がなくても郷土色が豊かな節分の豆まき、みずき団子の飾りつけ、庭田植えなどの情景を撮影して次年度にご応募ください。スマートフォンでも結構です。いい瞬間に出くわしたらスマホの画面をスライドしてすかさずタッチです。被写体との会話で緊張を和らげ、子ども達との愛情あふれる写真、その写真が喜ばれ一層楽しさが増します。子ども達の目線以外でも、場の雰囲気ある自然体の写真を、単に各季節の風景写真ではなく、教育活動の光景を捉えてご応募ください。東日本大震災津波から13年の時、思い出のアルバムは生活の支えとなりました。今を未来に繋いでいただきたいと思います。皆さまからの多数のご応募をお待ちしております。

審査委員長 北井崎 昇

リレー企画

今、学校から

学校生活のできごと、
子どもたちの活躍などを
先生方からお伝えいただけます。

矢巾町立矢巾東小学校
校長 小原 賢



校舎

本校は平成16年、急激な児童増による学校のマンモス化の解消のため新設されました。その後、隣に療育センターや県立支援学校が建設され、令和元年には岩手医科大学附属病院が近隣に移転しました。ホテルや商業施設も作られ、現在も学校の向かい側に商業施設と住宅地の造成工事が進んでいます。まさに現在進行形の新しい町に

位置している学校です。

今年度、コロナ禍で実施できなかった地域と協働した教育活動を再開しました。

当地はもとも、「徳田米」の生産地として有名な田園でした。その特色を伝えようと開校から20年お世話いただいている地域の方々のご協力の下、稲作体験を行いました。秋の収穫祭は3年ぶりの開催となったこともあり、とても喜んでいただきました。子どもたちの感想には

「自分で稲作に取り組んでみたい」というものもあり、地域の産業への興味や関心の高まりが感じられる活動になりました。

1月には、6年生の総合的な学習「SDG'sから考える矢巾町の未来」のまとめとして作成した提言書に矢巾町長が答弁する「新春、町長と語る会」を行いました。「地球にやさしい発電を」「公園や花壇に花を植えてほしい」「地球に優しい矢巾町に」「県内外から人が集まる町に」という提言に矢巾町の実態や現在行っている取組等について答えていただきました。子どもたちが矢巾町の未来について自分事としてとらえるよい場となりました。

今後も地域や矢巾町について学び、考え、発信しながら、「笑顔輝くみんなの学校」をめざし、全校、地域一丸となって教育活動を工夫してまいります。



田植えの様子



町長と語る会①



町長と語る会②

わたしの見聞録

先生方による旅先の思い出や
体験記をお届けします。



非常に大きいスクールバス

赴任した中国/深圳市は高層ビルや大型商業ビルが建ち並び、世界トップクラスの携帯メーカーやIT企業も本社を置くなど、世界でも注目されている都市です。2019年赴任当初の深圳日本人学校は、小学部11学級、中学部3学級あり、200名を超える児童生徒が在籍していました。現地校交流や中国語の授業、小1から中3までの縦割りでの活動するフレンズ活動などが魅力的な学校です。

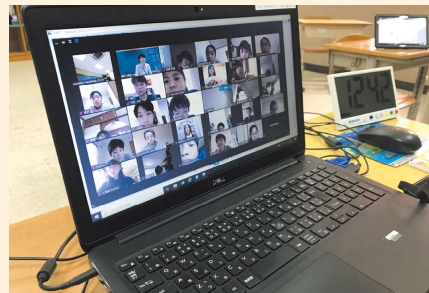
現地校交流では、中国の子どもたちを相手に学んできた中国語を披露する場となっています。中学部ではさらに日本語を学んでいる深圳大学の大学生とも交流が行われ、外国語や中国文化に触れる機会が非常にたくさんありました。現地校の教室は日本の教室と同じような広さですが、そこに50人近くの机が並んでいます。黒板に目を向けると、電子黒板がはめ込まれていました。優秀な児童生徒は写真付きで掲示されるなど、競争意識の高さも感じました。中国の伝統芸能を鑑賞する行事も行われましたが、「舞獅」や「変面」は迫力もおもしろさも素晴らしかったです。

赴任1年目の1月には新型コロナウイルス感染症が発生し、ロックダウンは非常に緊張感がありました。学校も休校状態が続き、子どもたちの荷物も全て残ったまま・・・。休校のまま、どのように学習を進めるか、頭を悩ませました。4月には学校が再開するものの、登校してくる児童と日本に帰った児童とのハイブリット型の授業がおよそ1年間続きました。各地域の桜の開花状況を紹介するなど、普段の学習ではできない話し合いができたことはおもしろかったです。

様々な経験を積んだ海外派遣。岩手の、北上市の子どもたちにも中国のよさをたくさん伝えていきたいです。



中国の伝統芸能「舞獅」



休校時のリモート授業

PROFILE

プロフィール

北上市立鬼柳小学校

教諭

長野 恭史

2019年4月～2022年3月
深圳日本人学校 赴任



みんなの投稿広場

冬の部

佳作入賞作品

雪だるま

奥州市立黒石小学校

田村 尚子



熱に弱いヒーロー

前沢明峰支援学校

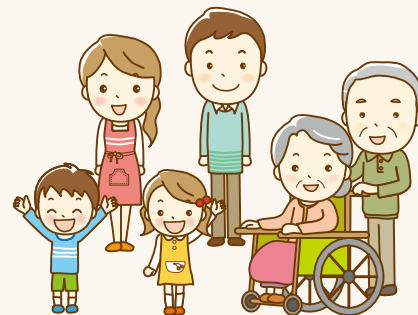
永山 由香





気になる 健康 アドバイス!

63



脳梗塞と 血圧管理

Q 脳梗塞とは、どのような疾患ですか？

脳梗塞は、何らかの原因で脳血管が詰まったり、血液の流れが滞ることでそれより先の部分の脳組織が壊死、死んでしまうことにより起きる疾患です。一度、死んでしまった脳細胞は元に戻ることはありません。脳梗塞には、主に脳血栓症、脳塞栓症、無症候性脳梗塞などがあります。

Q 脳梗塞のそれぞれについて教えてください。

脳血栓症は、高血圧、糖尿病、高脂血症などにより脳動脈の動脈硬化が進行して、血管の内腔が狭くなりさらに詰まってしまうことにより発症します。

脳塞栓症は、心房細動という不整脈によって心臓内に血栓、つまり血の塊ができ、血液中を脳まで運ばれ詰ってしまうことにより発症します。

無症候性脳梗塞は、CTやMRIなどの画像上では脳梗塞の所見がみられますが、それまで特に症状が現れなかったものです。

Q 脳梗塞では、どのような症状がみられますか？

脳卒中全般にですが、意識障害、言葉が出てこなかったり言葉の意味が分からなくなる失語、呂律が回らなくなる構音障害、飲み込む時にむせる嚥下障害、手足の麻痺や感覚障害、歩行時のふらつきなどがみられます。

特に呂律が回らない場合や片側の手足の脱力が明らかな場合は、脳卒中の可能性が高いです。

それに対して、手足の一部だけのしびれや脱力は、脳性ではなく脊髄性や末梢神経の障害によることが多いです。

Q 脳梗塞を予防する上で大切なのはどのようなことでしょうか？

脳血栓症は、長い間の動脈硬化の進行により徐々に脳血管が狭くなることにより発症しますが、その主な原因として高血圧、糖尿病、高脂血症等、いわゆる生活習慣病のコントロール不良が挙げられます。そして、その中でも特に血圧の管理が最も重要とされています。

脳塞栓症は、主に心房細動が原因となりますので定期的に心電図検査を行いまして、見つかった場合には抗凝固薬という血を固まりにくくする薬を内服することによりある程度の予防ができます。

Q 血圧について教えてください。

血圧は体調や時間帯、環境などに影響され常に変動しております。そのため、病院や診療所などで測定した血圧（診察室血圧）が正常範囲に収まっている場合でも、早朝や夜間、昼間などの特定の時間帯、あるいは職場など医療機関以外の特定の場所で高血圧を

示すことがあります。そのため、家庭血圧の測定がとても重要となります。

Q 具体的に家庭での血圧測定はどのようにしたら良いのでしょうか？

朝と夜にそれぞれ1回から3回の測定を行います。

タイミングは、朝起きてトイレを済ませた後に1~2分座りリラックスしてから測定することが望ましいです。朝食を摂る前、起きてから1時間以内に行います。夜の場合は、寝る前の測定となります。

Q 家庭血圧はどの位が目安となりますか？

血圧の目標値は、おおまかには年齢と持病により2つのグループに分かれます。

1つ目は75歳未満の成人で収縮期血圧つまり上の血圧が125、拡張期血圧つまり下の血圧が75未満で、おおよそ上の血圧が110台であることが望まれます。

2つ目は75歳以上の高齢者で、上の血圧が135、下の血圧が85未満で、おおよそ上の血圧が120台であることが望まれます。ただし、糖尿病の方、脳卒中に罹患された方、狭心症や心筋梗塞後の方、尿蛋白が陽性の慢性腎臓病などの方は、75歳以上であっても1つ目のグループに属して、より低目の血圧管理が必要とされています。

ここで、気を付けなければならないことは、降圧剤の服用による血圧の下がり過ぎにも注意を払う必要があるということです。1つ目のグループは上の血圧が110未満、2つ目のグループは上の血圧が120未満は避けた方が良いとされています。

Q 最後に、今日のお話のまとめをお願いします。

- ① 呂律が回らない場合や片側の手足の脱力が明らかな場合は、急いで病院を受診すること
- ② 高血圧、糖尿病、高脂血症を指摘された場合、症状がなくても治療を開始すること
- ③ 家庭血圧の確認が重要で、起床後1時間以内の朝食前と寝る前の測定が理想です
- ④ 家庭血圧は、75歳未満や糖尿病などの持病のある方では収縮期血圧、上の血圧が110台、75歳以上では上の血圧は120台が目標となっています。

久喜内科・脳神経内科医院

院長 久喜 寛之

盛岡市緑が丘3-2-34

岩手の文学風土誌

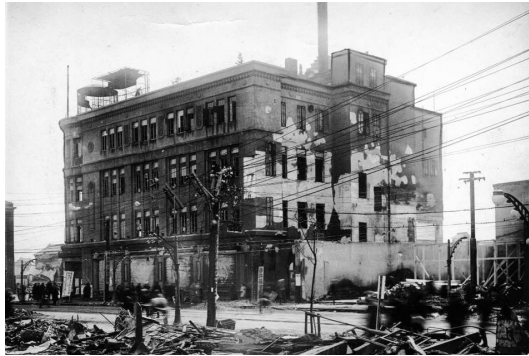
～啄木・賢治からの贈り物⑤～

望月 善次

〔岩手大学名誉教授・NPO石川啄木・宮澤賢治を研究し広める会理事長〕

名作紀行 第四十回

啄木の被災・賢治の被災



函館大火写真（提供：函館市消防本部）

東日本大震災（二〇一一年三月十一日）、「阪神・淡路大震災（一九九五年一月十七日）」、「関東大震災（一九二三年九月一日）」のことを思いながら、謹んで「能登半島地震（二〇二四年一月一日）」のお見舞いを申し上げます。

二〇二四年になってから、初めての号ですので、本来なら通常の新年のご挨拶から始めるべきですが、元日から「能登半島地震」。皆さんのお知り合いの方は御無事だったでしょうか。お見舞い申し上げます。私の知り合いの範囲では、能登半島の方は大変な被害、その他金沢市の一部、新潟県の一部、富山県の一部で直接被災した方がおおいでした。

三地震の死者・行方不明の方は、「東日本大震災（約一万九千名）」、「阪神・淡路大震災（六、四三七名）」、「関東大震災（約十萬五千名）」と言われていました。

被災にはそれぞれの状況があり、決して単純な比較を許すものではありませんが、私共東北の地に住む者に引き付けて言いますと、「東日本大震災」の被災のすさまじさは、こうした数字からもうかがえると思います。また、「阪神・淡路大震災」に関わって言いますと、一月十七日にお見舞いを申し上げた同じ学会の知人は、被災から「二十九年たつて」始めて話します」と言つて「倒壊した家屋の下敷きになった自身を救援隊の方に掘り出して貰い、更にその下に生き埋めになっていたご両親も掘り出して戴いた……今でもフラッシュバックがあります。」というお話をしてくれました。

被災とはそういうものだという事を身体に沁み通る様にお聞きしました。さて、「啄木・賢治の被災」です。啄木の被災について言えば、最も大きかったものは「函館大火」（一九〇七年（明治四〇年八月二十五日）によるものです。その日付の日記『函館の夏』『明治四十丁未来歳日誌』には「此夜十時半東川町に火を失し、折柄の猛しき山背の風のため、晝にいたる六時間にして函館全市の三分の二をやけり、学校も新聞社も皆焼けぬ、友並木君の家もまた焼けぬ、予が家も危かりしが漸くにしてまぬかれたり。」また、その二日後の「八月二十七日」付にも「市中は惨状を極めたり……火は大洪水の如く街々を流れ、火の子（ママ）は夕立の雨の如く、幾億万の赤き糸を束ねたるが如く降り

りき、全市は火なりき、否（いな）狂へる一の物音なりき」と記した後、次の様にも記しています。「高きより之を見たる時、予は手を打ちて快哉を叫べりき、予の見たるは幾万人の家をやく残忍の火にあらずして、悲壯極まる革命の旗を翻へし、長さ三里の火の壁の上より函館を掩（おおう）へる真黒の手なりき……かの夜、予は実に愉快なりき、愉快といふも言葉当たらず、予は凡てを忘れてかの偉大なる火の前に叩頭（こうとう）せむとしたり……予は乃ち盆踊を踊れり、波民に盆踊りを踊れり、かくて皆笑へる時、予は乃ち公園の後なる松林に避難する事に決し、……大火は函館にとりて根本的の革命なりき、函館は千百の過去の罪業と共に焼けて今や新らしい建設を要する新時代となりぬ、予は寧（むじ）ろこれを以て函館のために祝杯をあげむとす」【下線望月】

こうした啄木の叙述をいかにも啄木らしいと読む人もおられるでしょうし、こんな大災害の時に不謹慎だと読む人もおられるでしょう。皆さんはどちらでしょうか。一方、賢治は、その生誕と終焉の年に大きな地震（津波）に遭っています。賢治の生まれた二八九六（明治二九年）には、二つの大きな自然災害がありました。賢治の生まれる少し前（戸籍上は、同年八月一日になっていますが、現在では、実際は同月二十七日であることが確認されています。）の六月十五日には「三陸地震津波」があり、岩手県内の死者一八、二五八名であったと言われ、生まれて間もない八月三十一日には「陸羽地震」



昭和三陸地震津波写真（鎌ヶ崎海岸通に打ち上げられた冷蔵運搬船 提供：宮古市災害資料アーカイブ）

がありました。当時の習慣によつて実家で賢治を産んだ母のイチは、賢治を守るべく、賢治を入れてあった「エジコ」（嬰兒籠）農家などで乳幼児を入れておく為に藁などで編んだもの）の上に覆いかぶさつたまま気絶していたと伝えられています。

また、賢治の亡くなる年の一九三三（昭和八年）の三月三日には「昭和三陸地震」があり、死者一、四〇八名、行方不明者一、二六三名が伝えられています。また、「関東大震災（一九二三年九月一日）大正二年」も同時体験しています。しかし、生まれたばかりの「陸羽地震」のことはさておき、賢治は「関東大震災」や「昭和三陸地震」について、これと言つた作品の上には残していません。この意味は何でしょうか。賢治伝記をめぐる論点の一つになるかもしれませぬ。