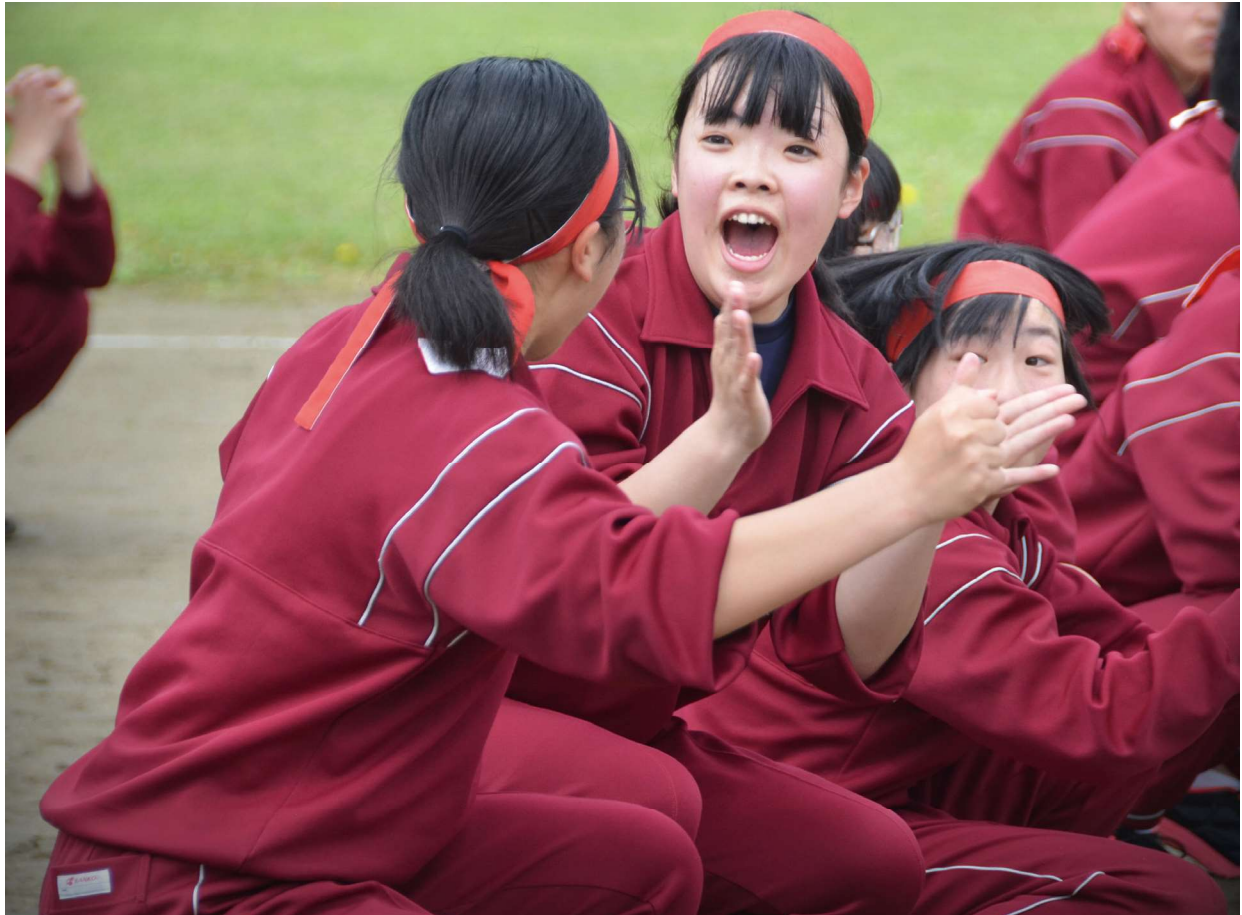


# 互助会報

令和5年5月22日

No.248

岩手県教職員互助会  
広報紙



表紙写真 **歓喜**【春の部 入選】

**及川 賢一** ((前)住田町立世田米中学校)

### 《撮影者のひとこと》

コロナ禍での3度目の運動会当日。  
全校種目結果発表の瞬間を撮影しました。  
様々な制約がある中でも、常に目標に向かって  
真摯に懸命に取り組む自慢の生徒たちです。

### 《講評》

新学期が始まって間もなく運動会シーズン、この時ばかりはマスクなしで、だけどちょっと不安げな様子、背景に運動会の情景を少し入れるともっといい写真となった。

## CONTENTS

事務局から .....	2~4
互助会事業紹介	
給付規程の一部見直し	
資金貸付における小切手貸付の廃止	
特別会員の皆さまへ サセル盛岡利用補助額等改定	
評議員会・理事会開催状況	
公益文化事業(図書カード寄贈事業)	
互助会報表紙写真募集	
資金が必要となったとき	

今、学校から .....	5
◎一関市立赤荻小学校 校長 小笠原 浩	
わたしの見聞録 .....	6
◎葛巻町立小屋瀬中学校 講師 工藤 吉幸	
みんなの投稿広場 .....	6
◎春の部 佳作入賞作品	
気になる健康アドバイス .....	7
◎緑内障	
岩手の文学風土誌 名作紀行 .....	8
◎啄木と賢治の小学校入学	

## 互助会事業紹介

互助会は、会員の皆様の「健康・経済・生きがい」を支援します

互助会は、会員の互助共済及び福利増進を図るとともに、岩手県の教育文化の振興に寄与することを目的としています。

互助会は、掛金を財源に各種事業を行っています

掛金は、給料(教職調整額及び給料の調整額を含む)と扶養手当の合計額の100分の0.75を給料から毎月控除します。

### 医療関係

#### 療養給付金(自動給付)

会員または被扶養者が保険適用の診察を受けたとき、同一医療機関の1ヶ月の窓口負担合計額から2,500円を控除し、0.92を乗じた額を給付します。

#### 入院見舞金(自動給付)

(組合員証を使用しない場合は請求書)

会員または被扶養者が入院したとき、1日につき500円を給付します。



#### 保険外医療給付金(請求書)

会員が保険適用外のマッサージ、妊婦健診、歯科治療、不妊治療を受けたとき、1年度につき10,000円を限度に給付します。

### 祝・見舞金

#### 小学校入学祝金(請求書)

会員又は配偶者の被扶養者である会員の子が小学校に入学したとき、10,000円を給付します。

#### 出産保育費(請求書)

会員又は被扶養者である配偶者が出産したとき、30,000円を給付します。

#### 災害見舞金(請求書)

住居又は家財が焼失、滅失又は浸水したとき、損害の程度により600,000円から30,000円を給付します。

#### 弔慰金・遺児育英資金(請求書)

会員又は被扶養者が死亡したとき、500,000円から100,000円を給付します。

なお、被扶養者で18歳以下の遺児があったときは、1人につき500,000円を給付します。



### 貸付事業

生活設計のため資金を必要とするとき、貸付制度を利用することができます。

#### 生活資金

会員が臨時に資金を必要とするとき。

(住宅に関すること、借金返済には貸付できません。)

#### 奨学資金

会員又はその子弟が高校、大学、専修学校、各種学校等に入学又は修学するため資金を必要とするとき。

#### 自動車購入資金

会員が使用する自動車を購入するとき。

(修理や車検には貸付できません。)



#### 結婚資金

会員またはその子が結婚するとき。

#### 貸付金額

200万円まで(10万円単位)

#### 償還回数及び償還方法

120回又は72回以内で、給料から控除します。

生活、自動車購入は72回以内のみ。

#### 利率

年利 0.84%、月利 0.07%



### 福利厚生事業

#### 施設利用補助(利用補助券)

会員及び被扶養者(4歳未満を除く)が全教互指定施設を利用したとき、1人1泊につき1,000円を補助します。

(年間4泊まで)

#### 身体矯正器具等購入補助(請求書)

会員が眼鏡、補聴器、補装具を購入(修理)したとき、2年度に1回限り10,000円を限度に補助します。

#### ホームヘルパー雇用補助(請求書)

在宅療養中に介助者及び家事援助者を1年度に5日以上雇用し費用を負担したとき、1日2,000円の範囲内で、60日を限度に補助します。

#### 介護休暇給付金(請求書)

会員が1日単位で介護休暇を取得したとき、1日につき給料日額の60%を給付します。



#### 心身リフレッシュ支援事業(別途通知)

会員継続年数が15年、25年に達した会員に文化教養及び保険保養に関する助成を行います。(会員の希望により旅行券、図書カードを交付。15年 40,000円、25年 60,000円)

#### ライフプランセミナー

共済組合岩手支部と共催し、生涯生活設計支援事業を実施します。

#### 公益文化事業

岩手教育芸術祭等の共催、教育文化振興団体等への助成、並びに学校及び児童生徒活動への支援を行います。

#### 広報活動事業

互助会報、ホームページを活用した情報発信を行います。

### 退職給付事業

6ヶ月以上の会員期間がある会員が、退職又は人事異動により互助会を退会するとき次の給付を受けることができます。

#### 生きがい対策支援助成金

退職後の生きがいづくり支援のために、会員年数に応じてギフトカードを交付します。ただし令和5年度末退会者からは現金で支給します。

① 入会から平成24年度まで 8,500円×会員年数

② 平成25年度以降 3,000円×会員年数

①+②=給付額(千円未満切捨て)

#### 積立給付金

平成25年3月以前に加入した方に、積立期間に応じて積立金を還付します。

※平成25年4月以降は積立していません。



#### 退職慰労記念品費

平成25年3月以前に互助会の会員年数が1年以上ある方に、会員年数に応じて旅行券を交付します。

会員年数 1年以上 10年未満 20,000円

10年以上 20年未満 40,000円

20年以上 30年未満 60,000円

30年以上 80,000円

※平成25年4月以降に加入した方には給付はありません。

## 給付規程【災害見舞金】一部見直しについて (令和5.2.10 理事会承認)

将来にわたり持続可能で安定した事業運営を実現するために、大規模災害時等の給付に係る規程を整備しました。  
 激甚災害の発生により損害を受けた会員が多数であることその他特別の事情があるときは、給付規程別表第1「災害見舞金」に掲げる区分及び給付額にかかわらず、理事会の決議を経て給付額等を決定することとしました。

## 資金貸付における小切手貸付の廃止について

貸付金の交付における事故防止等の観点から、小切手貸付は令和5年3月31日をもって廃止となりました。

## 特別会員の皆さまへ サンセール盛岡 宿泊・会食利用補助額等の改定について (令和5.4.1から)

### 改定前

#### 宿泊利用補助

会員及び被扶養者が宿泊した場合に補助。

1泊 2,000円

1回の利用は2泊3日を限度とし回数制限なし。

#### 会食等利用補助

会員本人が会食で利用した場合に、その利用額に応じて補助。

利用額 6,000円以上	2,500円
利用額 5,000円以上6,000円未満	1,500円
利用額 3,000円以上5,000円未満	1,000円
回数制限なし。	

### 改定後

#### 宿泊利用補助

会員及び被扶養者が宿泊した場合に、その利用額(1人につき)に応じて補助。

利用額 6,000円以上 3,000円

利用額 4,000円以上6,000円未満 2,000円

1回の利用は2泊3日を限度とし、会員及び扶養親族合わせて年度内12泊を限度とする。

#### 会食等利用補助

会員及び被扶養者が会食で利用した場合に、その利用額(1人につき)に応じて補助。

利用額 6,000円以上 2,000円

利用額 5,000円以上6,000円未満 1,500円

利用額 3,000円以上5,000円未満 1,000円

会員及び扶養親族合わせて年度内12回を限度とする。

※利用額は税金、サービス料を含む。

※被扶養者は4歳未満対象外です。

## 評議員会 (令和4年度)

● 第2回評議員会を令和5年3月24日に開催しました。以下議案等を審議いただき原案どおり承認されました。

- 議案第1号 一般財団法人岩手県教職員互助会評議員(残任期間)の選任について ㊟
- 議案第2号 一般財団法人岩手県教職員互助会理事(残任期間)の選任について ㊟
- 報告事項1 給付規程の一部改正について
- 報告事項2 令和4年度補正予算について
- 報告事項3 公益目的支出計画実施事業(公|学校等及び児童生徒活動への支援事業)について
- 報告事項4 資金貸付における小切手貸付の廃止について
- 報告事項5 施設利用補助について
- 報告事項6 令和5年度役員賠償責任保険契約の締結について
- 報告事項7 令和5年度事業計画及び予算について
- 報告事項8 長期給付事業「生きがい対策支援助成金」について
- 報告事項9 療養給付について

※ 今回の評議員会で承認された評議員及び理事の皆さまは次のとおりです。

- |   |  |
|---|--|
| 1 評議員 (1) 退任(令和5年3月31日付)<br>佐藤 秀司(岩手県教育委員会事務局)  | (2) 新任(令和5年4月1日付)<br>中川 友治(岩手県教育委員会事務局)  |
| 2 理事 (1) 退任(令和5年3月31日付)<br>佐藤 一男(岩手県教育委員会事務局:会長)<br>八重樫 学(岩手県教育委員会事務局)<br>〈空 席〉(岩手県教職員組合) | (2) 新任(令和5年4月1日付)<br>菊池 芳彦(岩手県教育委員会事務局)<br>大森 健一(岩手県教育委員会事務局)<br>高橋 克典(岩手県教職員組合) |



## (令和5年度) 理事会

- 理事会  
令和5年4月1日、みなし理事会決議により、菊池 芳彦 理事が代表理事(会長)に選定されました。

## 公益文化事業 図書カードの寄贈事業を拡大します！



これまで、東日本大震災により学校図書館機能を喪失した学校を対象に図書カードの寄贈を行ってきましたが、本年度からは、県内の全ての小、中、高等学校等及び特別支援校を対象に、それぞれ生徒数の少ない学校から順番に、毎年度合計28校を対象に図書カードを寄贈いたします。

本年度の対象となる学校に対しては、7月頃にご案内します。

## 互助会報の表紙写真募集

～あなたの写真で、互助会報の表紙を飾ってみませんか～

**応募期限** 令和6年2月1日(木)  
**応募資格** 岩手県教職員互助会の会員であること。  
**応募先** 一般財団法人岩手県教職員互助会  
 〒020-0022 盛岡市大通一丁目1番16号(岩手教育会館3階)  
 E-mail g6161-ik@ik-gojoyokai.jp

表彰	内容	点数	賞金
最優秀賞	入選作品の中に特に優れた作品があった場合	1点	10,000円
優秀賞	入選作品の中に優れた作品があった場合	1点	8,000円
入選	春・夏・秋・冬の部	各1点	5,000円
佳作		数点	3,000円
参加賞	選外の応募者全員		1,000円

※1人で複数受賞した場合、賞品はシーズンごとに上位の1点を対象とします。

**審査発表** 令和6年2月発行「互助会報」第251号に掲載予定です。

**応募方法** 郵送の場合  
 2L版の写真に応募用紙を添付し、送付してください。

メールの場合  
 1回のメールに1枚の写真データと応募用紙を添付し、送信してください。  
 一眼レフカメラやデジタルカメラのほか、スマートフォン等の写真も応募できます。

**写真の規格等**

- ・郵送の場合は2L版とすること。
- ・メールの場合、写真データのファイル形式、サイズは問いません。
- ・カラー写真であること。
- ・自作のもので未発表であること。
- ・過去2年以内に撮影したものであること。

**その他** 詳細は令和5年4月1日付で各所属長あてに通知した募集要項、又は教職員互助会のホームページをご覧ください。



## 資金が必要となったとき

**生活資金 貸付** 200万円以内  
 会員が臨時に資金を必要とするとき

**奨学資金 貸付** 200万円以内  
 会員又はその子弟が高校・大学等に入学又は修学するため資金を必要とするとき

**自動車購入資金 貸付** 200万円以内  
 会員が使用する自動車を購入するとき

**結婚資金 貸付** 200万円以内  
 会員又はその子が結婚するとき

貸付利率年

**0.84%**

※年利4.8%のところ、  
 当分の間 特例利率  
 0.84%としています。

貸付に係る条件や提出書類については「福祉のしおり」又は互助会ホームページをご覧ください。

### 資金借入申込書等の記入について

通常、借入申込書等書類到着後1週間～10日程度で共済互助会会員名義通帳に貸付金を振り込んでいますが、記載内容不備による書類差し戻しのため、振り込みまでに期間を要する事例が見受けられます。

申込書類作成に当たっては、様式下段の注記をよく読んで記入するとともに、資金を必要とする期日がある場合は、その日の2週間前までには申込書類が互助会に届くよう送付願います。

## 今、学校から

学校生活でのできごと、子どもたちの活躍などを先生方からお伝えいただきます。

一関市立赤荻小学校

校長 小笠原 浩

西に須川岳を仰ぎ、磐井川沿いに広がる赤荻地区。本校は、東北自動車道一関インター沿いに広がる商業地と水田地帯が共存する地域に位置し、今年度創立150周年を迎える歴史と伝統の



金管クラブの活動

ある学校です。昨年の暗渠工事により水はけのよくなった校庭では、新年度を迎えた子ども達280名が春の陽気に包まれながら元気よく遊んでいます。

本校では、縦割り班清掃に力を入れて取り組んでいます。養護教諭の作成した「掃除マニュアル動画」を活用

し、子どもと教師が一緒になって汗を流しています。決して新しい校舎ではありませんが、掃き方や拭き方、雑巾の絞り方、役割分担の仕方、協力して隅々まできれいにすること等を意識して、心を込めて掃除をしています。この取組を通じ、周囲の様子によく気が付き、働くことに充実感を感じる子どもが増えてきています。

また、これまで継続してきた金管クラブの活動を見直しました。持続可能な活動にするために教職員全員で熟議を



縦割り班清掃

行って方針を決め、関係者に理解を得ながら、地域指導者を中心とする教育課程外の活動に移行することにしました。令和6年度からのコミュニティ・スクール本格実施に向け、地域で子どもを育てる取組の一つとなります。今回の新体制での活動により、練習時間の確保と活動の充実、そして教職員の働き方改革にも大きく寄与するものと確信しております。

コロナが収束に向かい、様々な制限も解除されてきています。今後は、保護者や地域との再連携を図り、協力・支援を仰ぎながら、持続可能な教育活動を模索していきたいと考えています。そして、子ども達の個性や能力を、学校・家庭・地域が一体となって伸ばしていく教育環境を整えていきたいと思ひます。

## 互助会ホームページは 随時更新されています

事業内容の確認、請求に係る各種様式の取得は、当ホームページをご活用ください。互助会報も過去8号分掲載しています。

<http://www.ik-gojyokai.jp>

お気軽にお問い合わせください



一般財団法人 岩手県教職員互助会  
The Foundation for IWATE school teachers mutual aid society

お問い合わせ

互助会員になったとき

事業の内容

- ・ 短期給付事業
- ・ 厚生福利事業
- ・ 貸付事業
- ・ 特別弔慰積立事業

互助会員でなくなったとき

退職後に任意継続会員になるとき

様式集

特別会員

個人情報保護方針

互助会報

情報公開

リンク

お知らせ

医療費給付のほか各種厚生福利事業を行っています。

---

**新着情報**

2023.4.14 **新たに互助会の会員資格を取得した方は**、「資格取得届出書（様式第101号）」の提出をお願いします。  
 なお、「お知らせ」ページに互助会の事業をまとめた「新たに資格を取得された皆様へ」を掲載していますので、参考してください。 **NEW**

2023.4.14 **互助会報表紙写真を募集**しています。 **NEW**

2023.3.10 **互助会報第247号**を掲載しました。

2023.3.10 互助会の会員期間が6ヶ月以上ある方が、退職又は人事異動等で退会する場合は、**生きがい対策支援助成金等**が給付されま

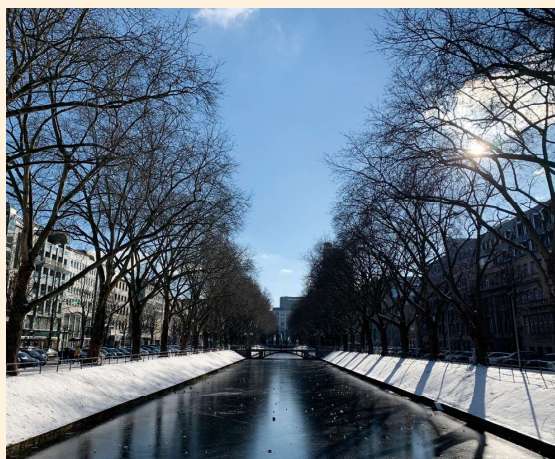
〒020-0022 盛岡市大通一丁目1番16号(岩手教育会館3階)

TEL 019-622-7762 / FAX 019-622-6161 / E-mail [g6161-ik@ik-gojyokai.jp](mailto:g6161-ik@ik-gojyokai.jp)

# わたしの見聞録

先生方による旅先の思い出や  
体験記をお届けします。

デュッセルドルフは市内をライン川が流れ、人口60万人の中規模都市ながら、ノルトラインベストファーレン州の州都、ルール工業地帯の中心都市、国際的な見本市が年間で30回近く開催される経済、工業の中心都市でもある。日本人も多く滞在し、デュッセルドルフ日本人学校は2021年に創立50周年を迎えた歴史ある学校であ



世界一美しい街並みと言われるケーニッヒスアレーの冬景色

る。私が赴任した2020年はコロナ禍のため、4月には赴任できず、日本からのオンラインでの授業、先生方とのオンラインでの会議、4か月遅れの着任後もオンライン授業そして新年度の入学式は学級を分けての分散開催、分散登校、ようやく全校が登校できたのが2021年の5月でした。このコロナ禍により保護者の入校が制限されていたため運動会、学習発表会等のライブ配信などの工夫を凝らし行事を行ってきました。宿泊行事も毎日の生徒全員の簡易検査を行いながら実施しました。

こういう様々な制約を受けながらも、子ども達は学習に行事に精一杯取り組んでくれました。中でも日本人学校に始めて門戸を開いてくれた全国小中学校リズムダンスふれあいコンクールではビデオ審査を通過、全国大会に出場することができたこと

は子どもたちのみならず私にとってもとても良い思い出となりました。帰国の際はウクライナ情勢の悪化により、帰任便が急遽キャンセルになり、ロンドン経由太平洋回りで帰国するなど赴任も帰任も困難なことが続きながらも無事仕事を終え帰国する事ができました。赴任、帰国にあたりご尽力いただいた関係者の方々の努力に感謝するとともに、一刻も早い平和が訪れることを願い筆をおきます。



コロナ禍を乗り越えてのスキー教室



オンライン学習発表会ソーラン節フィニッシュ

## PROFILE

プロフィール

葛巻町立小屋瀬中学校

講師

工藤 吉幸



令和2年4月～令和3年3月

シニア派遣で

デュッセルドルフ日本人学校勤務

# みんなの投稿広場

春の部

佳作入賞作品



青春の1ページ

任意継続会員 達下 才子



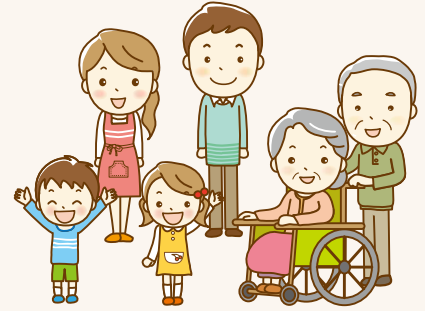
僕らは春の探検隊

滝沢市立滝沢第二小学校 三上 瑞穂



# 気になる 健康 アドバイス!

60



## 緑内障

### 緑内障とは

#### Q 緑内障とは、どのような病気ですか？

緑内障は、眼と脳をつなぐ視神経が障害されて見える範囲が徐々に欠けていく病気です。失明原因の第1位であり、治療を行っても失明してしまうこともあります。早期に発見して治療することにより、多くの方は大きな支障なく日常生活を送ることが出来ます。また、緑内障の治療は生涯にわたるため、緑内障という病気をよく知って、長く付き合っていくことが大切です。

#### Q 緑内障の原因は、何ですか？

緑内障の原因として、いくつか挙げられますが、眼圧という眼の硬さが最大の原因になります。眼の中には、房水と呼ばれる透明な液体が流れていますが、この房水の産生と排出のバランスにより、眼全体に圧力を保つことで、眼の形が維持されています。この眼の中の圧力を眼圧と呼びます。

#### Q 眼圧の正常値は、どの位ですか？

日本人の平均眼圧は約14.5mmHgで、正常範囲は10～20mmHgとされています。しかし、視神経が耐えられる眼圧には個人差があり、正常値でも緑内障になることは珍しくありません。実際に、日本人では眼圧が正常範囲に留まる緑内障が大部分を占めています。また、眼圧は血圧と同じように一定ではなく変動しているため、一日のうちでも正常だったり高かったりすることもあります。

#### Q 緑内障になると、どのような症状が出ますか？

緑内障になると、視野つまり見える範囲が欠けたり狭くなったりしますが、進行するまで症状がありません。中には、急に眼圧が高くなり、かすんで見えたり、頭痛や吐き気が出たりすることもあります。多くの方は無症状のうちに徐々に進行していきます。そして、緑内障が進行してしまうと視野障害を自覚するようになります。

#### Q 視野障害を自覚するようになると、どのように見えますか？

緑内障による視野障害は、いきなり真っ暗になるわけではなく、まず霞が出てきて、そのうち濃くて明るい霧の中にいるように感じてきます。また、コントラストという物の明るさや鮮やかさの差が分かりにくくなり、夜間の見えにくさを感じることもあります。さらに進行すると、文字を読み飛ばしたりするようになり、最終的に視力が低下して見えなくなってしまうます。これら

の症状は白内障に似ているものもあり、年齢のせいだと思ってしまうこともあるかもしれませんが、当てはまる症状があれば、一度眼科受診することをお勧め致します。

#### Q 緑内障による視野障害は、治りますか？

緑内障は基本的に進行性の病気です。一度失われた視野は残念ながら元に戻ることはありません。そのため、視野障害を治すことではなく、進行を遅らせることが緑内障の治療になります。最大の原因は眼圧であり、通常、眼圧を十分に下げることにより視神経障害の進行を遅らせることが出来ます。

#### Q 進行を止めることは、出来ないのですか？

眼圧を下げる治療として、点眼薬・レーザー・手術がありますが、多くの場合は治療をしてもゆっくりではありますが進行してしまいます。そのため、緑内障が進行した状態から治療しても、視野や視力を維持することが難しくなります。一方で、視野障害が強くない早期の段階では、日常生活に困ることもほとんどなく、治療により生涯視野を保てることが多いため、緑内障は早期発見・早期治療が大切な病気になります。また、緑内障と診断されている方は、症状が無くても定期的な通院と治療を継続することが、とても大切になります。

#### Q 早期発見が大切ということですが、どうしたら良いのですか？

繰り返しになりますが、多くの場合、緑内障は進行するまで日常生活で困ることはありません。そのため、眼科検診を受けることが早期発見に大切になります。緑内障は、40歳以上の約5%つまり20人に1人、60歳以上になると10人に1人の方が罹患しており、決して珍しい病気ではありません。また、緑内障に罹患している方のうち、約9割を占める多くの方は眼科通院をしていないことが知られています。そのため、40歳以上になったら眼科検診を受けることを薦めています。また、緑内障に罹りやすい因子として、高齢、家族に緑内障の方がいる、近視などが挙げられるため、それらがある方は特に定期的な眼科検診をお勧め致します。

医療法人明拓会 玉田眼科

院長 玉田 邦房 著

所在地: 020-0861 盛岡市仙北2-1-9

電話: 019-635-8388

岩手の文学風土誌  
～啄木・賢治からの  
贈り物②～

望月 善次

〔岩手大学名誉教授・NPO石川啄木・  
宮澤賢治を研究し広める会理事長〕

# 名作紀行

第十  
六回

## 啄木と賢治の 小学校入学



※石川啄木記念館提供

新しい年度を皆さんいかがお過ごしでしょうか。

観測史上最速とも言われる「桜の開花・満開」宣言の中、力を傾けている皆さんの上を思っております。

この原稿を実際に書いているのは、四月の中旬にさしかかったところです。（ご存じの方もおられるでしょうが、四月十三日は、啄木の亡くなった日「一九一二年四月二十五日」で、例年啄木が育った寺（萬年山宝徳寺）で、「啄木忌」の法要が行われます。そこで、私は短い講演をすることを約束していたのですが、ニューコロナ（Covid-19）の關係で三年も延期となり、今年に漸く約束を果たせそうな状況です。教育に関わる皆さんともな

れば、「ニューコロナ（Covid-19）騒動」などに伴った御苦心はいかばかりであったろうかと思えます。

さて、この冊子が、実際に皆さんのお手元に届くのは、連休が明けてからになるでしょうが、皆さんの多くの方々が、色々なところを潜りながら、入学式・始業式を終えられて新しい年度をスタートさせたことを思いながら原稿を書いています。

新年度と言えば、やはり入学式。そして、その代表と言えば、小学校の入学式でしょう。

こうしたことにちなんで、今回は、「啄木と賢治の小学校入学」の話題を取り上げることに致しましょう。

啄木は、一八八六（明治十九）年二月二十日の生まれ、賢治は、一八九六（明治二十九）年八月二十七日の生まれとされています（注）。つまり、二人の誕生

には十年の違いがあったのです。従って、通常から言いますと、啄木の小学校入学は、一八九二（明治二十五）となるはずですが、啄木は、その一年前の一八九一（明治二十四）年に渋民尋常小学校に入学してしまっています。周囲の子どもなどが入学したからとも言われています。「流石は啄木」と思う人もいるかも知れませんが、当時は「学校制度」はまだ整備中で、こうした例は珍しくはなかったと言われています。良く知られている例では、森鷗

外のように、なんと二年も早く入学してしまつた例もあります。

未整備と言え、入学の時期も、現在の様に四月の入学式の時にほとんどの人が揃うということではなく、啄木の入学も同年の五月二日でした。（この關係資料、現在は石川啄木記念館に在ります。なお、同記念館は、玉山歴史民俗資料館との複合施設としての再出発改装の為、本年の五月十一日（木）から、来年の六月まで、休館となります。が、新装の石川啄木記念館においても、この資料は、重要なものとして、展示されるのではないかと思いますので、訪問の際などには、是非ご覧くださればと思います。）

更に言えば、「整備」は、入学年、時期だけではありません。学校に通うこと自体が整備中であつたのです。啄木に限つても、八歳年上の次女トラは、啄木の同学年生として入学したので。

なお、当時の「尋常小学校」は、四年制でした。その上は「高等小学校」となるのです。啄木が、後に「日本一の代用教員」を任じて勤務した「渋民尋常高等小学校」は、「渋民尋常小学校」の後身で、高等科が併設されたものです。石川啄木記念館の御厚意で冒頭に掲げた校舎の写真は、この「渋民尋常高等小学校」が、復元されたものです。

話を賢治の小学校入学に移しましょう。実は、賢治も啄木と同じ様に、周囲の子どもが入学してしまつたから、という理由で「一年早い入学」を希望し、その教科書も読んだのではないとも言われています。しかし、賢治の希望は実現され

ませんでした。既に、学校制度の整備が進み、そうした例外を許さない時代となつていたので。

つまり、結果としては、賢治と啄木は、年齢としては十年の差、学年は十一年の差となつたのです。二人は、共に盛岡中学校に進みますから、ここでは「啄木は、賢治の十一年学年上の先輩」ということになりませぬ。

ところで、「制度の未整備による恩恵」と言えば、啄木は、朝日新聞社入社「一九〇九（明治四十二年二月二十五日）」に關しても、この恩恵に与ります。啄木の朝日新聞社入社（校正係）は、時の編集長佐藤貞一との面談によって即決されます。佐藤が啄木や賢治と同じ盛岡中学校の先輩であつたことと関係していたと言われています。実は、啄木の入社後間もなく、朝日新聞は「入社試験制度」を導入します。ここにも、啄木の「運」はあつたのだとして良いでしょう。

本年度の皆さんの上をお祈りしながら、今回のお話を閉じることに致しましょう。

（注）その誕生を厳密に言う啄木の場合は、前年の秋頃ではないかと言われていますが、明確なことが分かっていませんので、届け出のあつた戸籍の年月日を使用しています。賢治の場合は、これと対をなすような事情です。戸籍の上は同年八月一日となつていますが、実際は八月二十七日であることの色々な確証がある為こちらが用いられています。誕生からドラマがあるなんて、流石に、歴史に残る二人だとも言えますね。